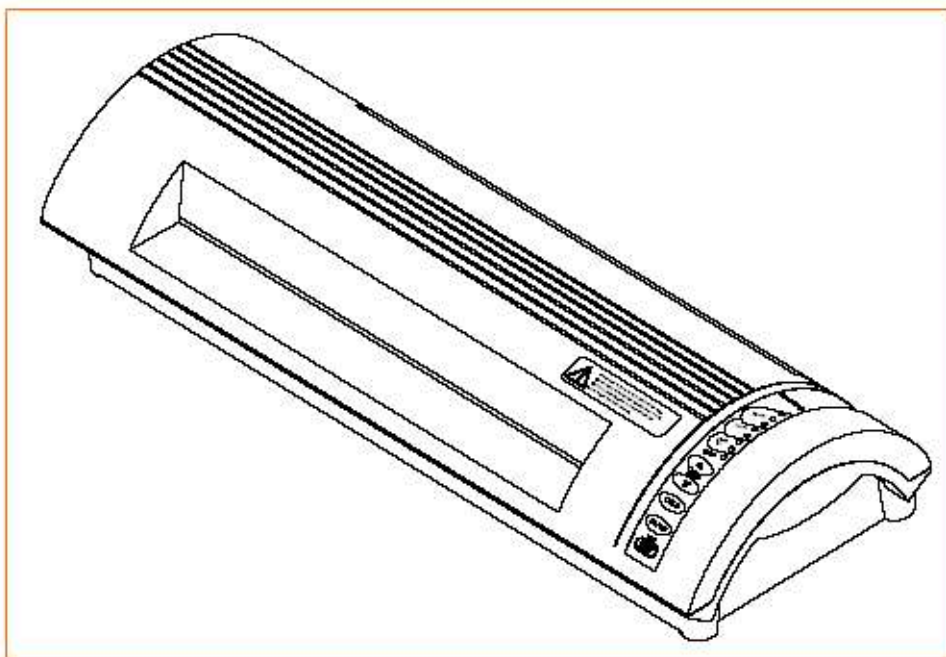


Mode d'Emploi

NB-1900

PLASTIFIEUSE PROFESSIONNELLE A2
« QUALITE PHOTO »



Mode d'emploi téléchargé sur www.plastifieuses.com
le 1er site entièrement consacré à la plastification

TABLE DES MATIERES

Rubrique	Page
Introduction	3
Mesures de sécurité	3
Caractéristiques de la NB-1900N	4
Spécifications	5
Pièces principales	5
Panneau de contrôle et affichage	7
1. Boutons et leurs fonctions	7
2. Affichage	7
3. Utilisation du panneau de contrôle	8
Plastification	9
1. Plastification à chaud	9
2. Plastification à froid	10
3. Plastification de films métallisés de couleur	11
4. Plastification de planches de présentation	12
Nettoyage et déblocage des rouleaux	13
Mesures de sécurité importantes	14
Maintenance	14
Recherche de pannes	14
Garantie	15

INTRODUCTION

Félicitations sur votre achat d'une plastifieuse Royal Sovereign ! Pour garantir une plastification de qualité, merci de lire et de conserver ce manuel d'utilisation. Pour plus d'informations sur le produit et son utilisation, merci de contacter : www.plastifieuses.com

MESURES DE SECURITE

**Les recommandations de sécurité décrites dans cette section doivent être lues et observées avant de faire fonctionner l'appareil.
Conserver ces indications pour les utilisations ultérieures.**

- 1) Afin d'éviter les risques tels que les chocs électriques, ne pas immerger l'appareil dans l'eau et ne pas laisser y pénétrer des liquides
- 2) Afin de prévenir de tout risque d'incendie ou de blessure, ne pas insérer d'objets étrangers dans l'appareil (cravates, écharpes, trombones etc...)
- 3) Ne pas introduire d'objets pointus dans l'appareil
- 4) Ne pas essayer de plastifier des documents dont l'épaisseur est supérieure à celle recommandée.
- 5) Ne pas utiliser l'appareil en dehors de l'utilisation pour laquelle il est destiné.
- 6) Ne pas utiliser l'appareil si le cordon d'alimentation est endommagé. Le cas échéant, faire intervenir un électricien qualifié.
- 7) Eteindre l'appareil lorsqu'il n'est pas utilisé, avant de le déplacer ou s'il doit être stocké pour une longue période.
- 8) Cet appareil a été conçu pour une utilisation à l'intérieur.
- 9) Ne pas modifier le cordon d'alimentation
- 10) La prise de courant doit être installée à proximité du lieu d'utilisation de la machine et être facile d'accès.

CARACTERISTIQUES DE LA NB-1900 N

La plastifieuse NB-1900N est un appareil à usage professionnel de conception récente et à la pointe de la technologie en matière de plastification

- 1) Design agréable qui s'intègre à tous les décors.
- 2) Un microprocessor intégré :
 - 1) Pour la protection des rouleaux
 - Même lorsque l'appareil est éteinte, les rouleaux continuent de tourner jusqu'à leur refroidissement complet.
 - Si il y a une coupure de courant, les rouleaux continueront à tourner jusqu'à leur refroidissement total
 - 2) Le microprocessor prévient d'une surchauffe
 - Si le capteur de température ne fonctionnait plus, les éléments chauffants ne chaufferaient pas.
- 3) De puissants ventilateurs empêche une perte de chaleur à travers les parois de l'appareil
- 4) Huit fonctions intégrées pour plastifier tous types de films et d'épaisseurs
- 6) Signal sonore à chaque pression d'un bouton.
- 7) Réglage de température automatique pour une meilleure gestion de l'énergie consommée..

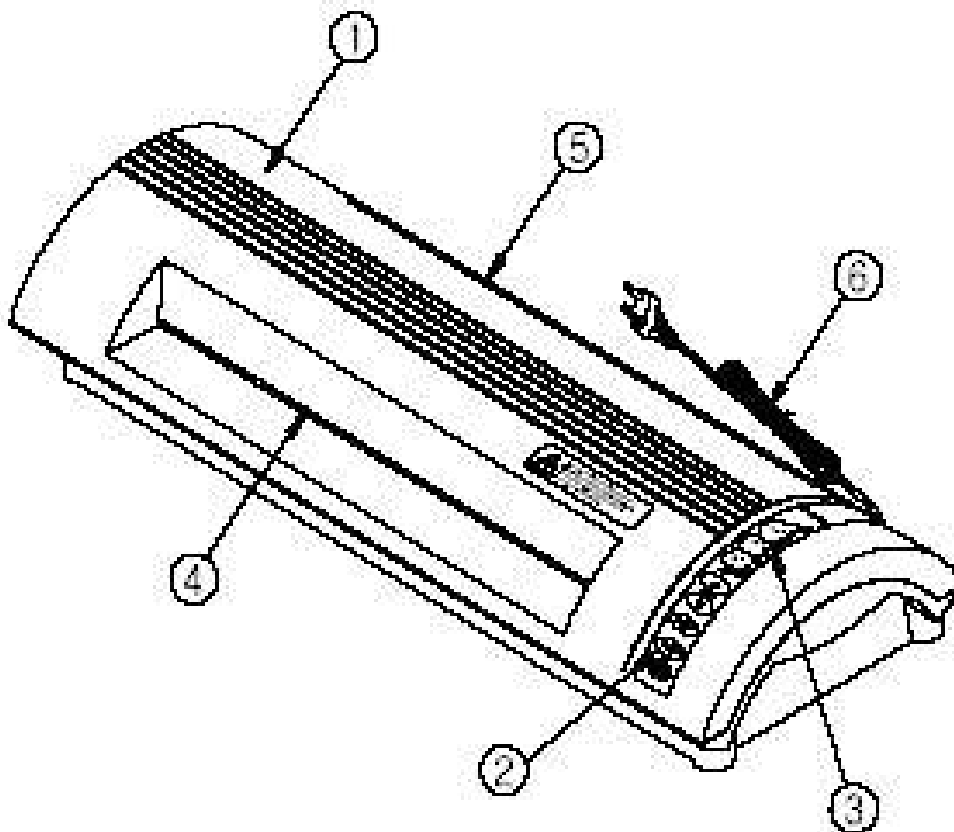
SPECIFICATIONS

Dimensions(w x d x h)	680x225x127mm
Largeur de plastification	445mm
Epaisseur de plastification	2 mm
Epaisseur de film	75~250mic
Type d'entraînement	4 rouleaux sans transporteur
Méthode de chauffe	Rouleaux chauffants
Temps de chauffe	4-5 min
Temperature de plastification	8 programmes
Méthode de refroidissement	Ventilateur DC
Moteur	AC moteur
Vitesse de plastification	520mm/min
Poids	11kg
Alimentation électrique	AC 220-240V 50/60Hz
Consommation électrique	1000W

INSTALLATION

Placer l'appareil sur une surface solide et plate. Laisser suffisamment de place derrière l'appareil pour la sortie des documents plastifiés à plat. Brancher le cordon d'alimentation dans une prise adaptée. Si une rallonge est nécessaire, veiller à ce qu'elle soit d'une capacité supérieure à la puissance requise par la machine.

PIECES PRINCIPALES



1. Couvercle supérieur
2. Panneau de contrôle
3. Affichage
4. Ouverture frontale
5. Sortie du document
6. Cordon d'alimentation

PANNEAU DE CONTRÔLE ET AFFICHAGE

8 programmes permettent de plastifier différents supports.

1) BOUTONS ET LEURS FONCTIONS



Programme suivant



Programme précédent



COLD : Fonction FROID



ON/OFF : Interrupteur marche/arrêt

2) AFFICHAGE



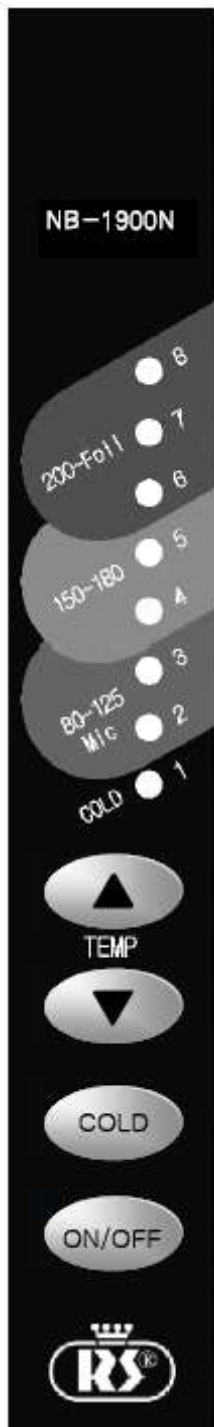
200~250 micron, films métallisés de couleur et planches

150~180 micron film

80~125 micron film

Plastification à froid

3) UTILISATION DU PANNEAU DE CONTRÔLE




1) Appuyer sur le bouton marche/arrêt pour allumer ou éteindre l'appareil

2) Lorsque vous actionner le bouton marche/arrêt le voyant " FUNC 2 " LED clignote. Tous les boutons de fonction deviennent alors disponibles

3) Pour choisir l'épaisseur du film, appuyer sur

 ou  et la valeur s'affiche

4) Pour la plastification à froid, appuyer sur  et le voyant vert s'allumera

5. Lorsque une fonction est choisie et qu'un voyant clignote, cela signifie que l'appareil n'est pas prêt. Lorsque le voyant ne clignote plus, l'appareil est prêt à fonctionner

6) Lorsque le clignotement s'arrête, un signal sonore est émis toutes les deux minutes.

7) Même lorsque l'appareil est éteint à la fin du travail, les rouleaux continuent à tourner pour assurer leur refroidissement total avant l'arrêt de l'appareil.

PLASTIFICATION

1) PLASTIFICATION A CHAUD

1) Mettre l'appareil en marche

2. Choisir le programme en appuyant sur



3) Lorsque le voyant rouge ne clignote plus et le signal sonore est émis, l'appareil est prêt à fonctionner. (Il faut compter entre 4 et 5 minutes de temps de chauffe selon le programme).

4) Placer le document à plastifier dans une pochette plastique. Laisser une marge minimum d'environ 3mm de chaque côté pour assurer la fermeture de la pochette.

5) Insérer la pochette dans l'ouverture frontale de façon droite.

6) Le document plastifié sortira par l'arrière de l'appareil.

7) Un document plastifié est toujours chaud à sa sortie. (Laisser toujours le document refroidir sur une surface plate pendant environ une minute avant de le manipuler pour éviter qu'il gondole ou se plie. Si le document n'est pas plastifié correctement, repasser le dans l'appareil pour un second passage)

8) Lorsque plusieurs documents sont à plastifier en continue, choisir un programme moins chaud car la chaleur résiduel à l'intérieur de l'appareil peut devenir plus élevé que la température requise ce qui peut causer le document de gondoler ou se plier.

9) Lorsque le travail est terminé, éteindre l'appareil.

IMPORTANT

Parfois, lors d'un travail en continue, le voyant peut clignoter. Si ceci se produit, terminer le travail en cours et puis attendre que le voyant ne clignote plus avant d'insérer le document suivant.

Ne pas plastifier une pochette vide ou fine avec un réglage pour pochette épaisse. La pochette pourrait coller aux rouleaux.

* Ne pas débrancher l'appareil pendant la plastification. Ceci pourrait endommager les rouleaux de manière permanente à cause de leur température élevée pendant le travail.

2) PLASTIFICATION A FROID

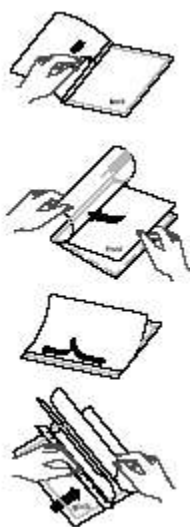
1) Mettre en marche l'appareil

2. Appuyer sur le bouton



3) L'appareil est prêt lorsque le voyant vert ne clignote plus et que le signal sonore est émis.

4) Insérer le document dans une pochette de plastification à froid Royal Sovereign comme suit :



1) Préparer la pochette.

2) Retirer le papier de protection à l'intérieur de la pochette. (Veiller à ce que la pochette ne se referme pas sur elle-même, sinon, il sera impossible d'insérer le document à plastifier.)

3) Placer le document à l'emplacement du papier de protection de façon droite. Prévoir une marge de 3 mm de chaque côté.

4) Ne pas laisser entrer des saletés pendant l'insertion du document dans la pochette.

5) Introduire la pochette dans l'ouverture frontale de l'appareil

5) Le document plastifié sortira par l'arrière de l'appareil.

6) Lorsque le travail est terminé, éteindre l'appareil.

NOTE : Pour le passage de la plastification à chaud à la plastification à froid, accorder suffisamment de temps à l'appareil pour qu'il refroidisse (20 à 30 minutes). Le voyant Ready apparaîtra et vous entendrez 3 signaux sonores.

3) UTILISATION DES FILMS MÉTALLISÉS DE COULEUR (FOIL)

Votre plastifieuse peut rajouter de la couleur sur vos documents en appliquant un film métallisé de couleur sur vos supports copiés ou imprimés par une imprimante laser (Transporteur nécessaire).

1) Mettre en marche l'appareil.

2) Sélectionner le programme FOIL, à l'aide du bouton



3) L'appareil est prêt lorsque le voyant vert ne clignote plus et que le signal sonore est émis.

4) Positionner le film de couleur à l'endroit voulu sur le document de base et placer le tout dans le transporteur.

5) Insérer le transporteur dans l'ouverture frontale.

6) Le document plastifié sortira par l'arrière de l'appareil.

7) Lorsque le travail est terminé, éteindre l'appareil.

IMPORTANT

NOTE : Une fois plastifié, votre document sera chaud et pourra se déformer. Laisser le refroidir sur une surface plate afin d'éviter qu'il ne gondole.

* Lorsque vous utilisez plusieurs couleurs, utiliser un ruban adhésif résistant à la température pour tenir les feuilles de couleur en place.

* Pour un résultat de qualité, choisir le programme en fonction du support à plastifier et du transporteur. (La température correspondant au programme FOIL est prévu pour du papier standard.)

4. PLASTIFICATION DE SUPPORT D'ENCADREMENT

****Vous pouvez plastifier des photos ou images sur un support d'encadrement de moins de 2mm d'épaisseur sans avoir à ajuster la pression des rouleaux.****

1) Mettre en marche l'appareil.

2) Choisir le programme FOIL à l'aide du bouton



3) L'appareil est prêt lorsque le voyant vert ne clignote plus et que le signal sonore est émis.

4) Placer le document sur le support d'encadrement.

5) Insérer le cadre dans l'ouverture frontale.

6) Le cadre plastifié sortira par l'arrière de l'appareil.

7) Lorsque le travail est terminé, éteindre l'appareil.

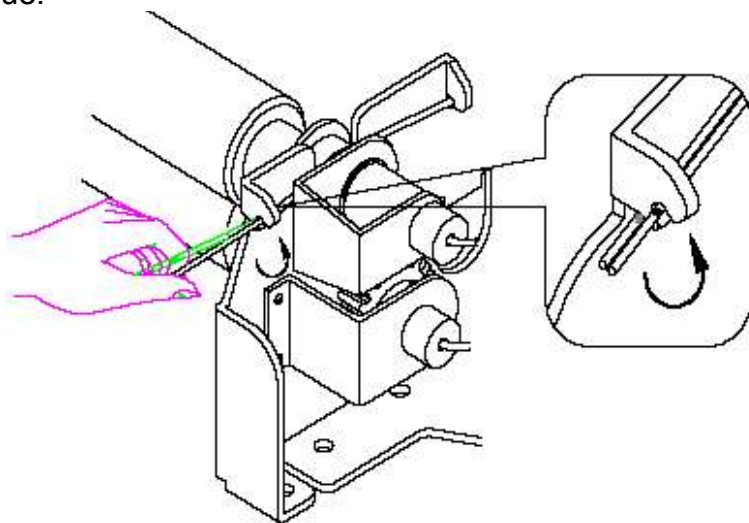
* Le document plastifié est très chaud et se tord facilement. Ne pas toucher le document tant qu'il n'a pas refroidi.

* Pour la plastification de supports d'encadrement, au delà de 2 mm, il convient d'ajuster la pression des rouleaux pour des résultats de qualité.

AJUSTEMENT DE LA PRESSION DES ROULEAUX

1) Débrancher l'appareil et dévisser les 8 vis sous l'appareil, placer le à l'endroit et retirer le couvercle.

2) Replacer les extrémités des ressorts de droite et de gauche à l'emplacement supérieur comme indiqué.

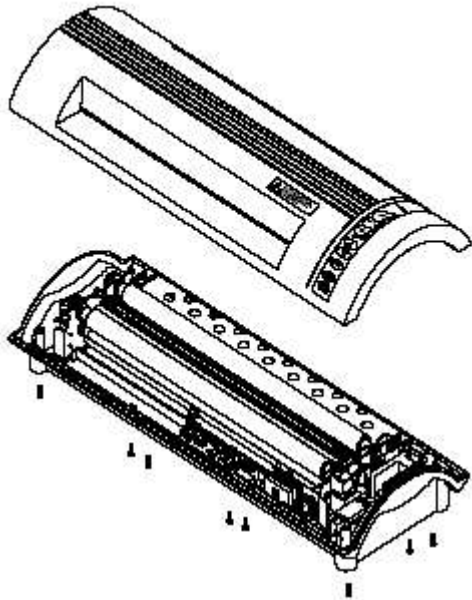


3) Replacer le couvercle et les 8 vis. Pour la plastification normale, placer les ressorts à l'emplacement inférieur.

NETTOYAGE ET DEBLOCAGE DES ROULEAUX

1. Nettoyage des rouleaux avec un papier propre et épais.

1) Si de la colle apparaît sur un document plastifié, insérer une feuille de papier épais et propre (environ 0.5mm d'épaisseur) dans l'appareil 2 à 3 fois de suite sur le programme « FUNC 4 ». Le papier retirera l'excédent de colle sur les rouleaux.



2. Nettoyage avec un solvant.

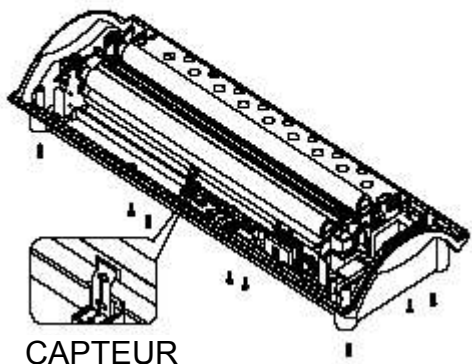
1) Lorsque les rouleaux sont chauds, sélectionner la fonction COLD et laisser les refroidir.

2) Eteindre l'appareil.

3) Dévisser les 8 vis et retirer le couvercle.

4) Utiliser un produit recommandé pour le nettoyage de rouleaux en silicone comme Laminex Poly-Off ou un équivalent, et à l'aide d'un chiffon propre, enlever les résidus de colle sur la surface des rouleaux.

Eviter de verser du liquide dans l'appareil.



5) Remonter l'appareil.

IMPORTANT

Ne pas rallumer l'appareil tant que les rouleaux sont humides. Ceci peut entraîner de graves accidents.

Veiller à ne pas endommager le capteur de température car ceci peut être à l'origine de graves accidents.

MESURES DE SECURITE IMPORTANTES

- 1) Afin de prévenir de tout risque d'incendie ou de blessure, ne pas insérer d'objets étrangers dans l'appareil (cravates, écharpes, trombones etc...)
- 2) Garder hors de la porté d'enfants.
- 3) Placer l'appareil sur une surface solide et plate pour éviter tout endommagement.
- 4) Vérifier que l'alimentation électrique soit adaptée.
- 5) Ne pas utiliser pour autre chose que la plastification.

MAINTENANCE

- 1) La largeur des faces supérieur et inférieur d'une pochette doivent être identiques afin d'éviter des dépôts de colle sur les rouleaux.
- 2) Un nettoyage régulier évite une accumulation de colle sur les rouleaux.
- 3) Veiller à la propreté de l'appareil.

Pour enlever de la poussière, des marques de doigts, etc. ... de l'extérieur de l'appareil, utiliser de l'alcool dilué et un chiffon propre. Ne pas laisser pénétrer des liquides à l'intérieur de l'appareil. (Ne pas utiliser de l'alcool pur ou des solvants à base de pétrole ou de produits abrasives).

RECHERCHE DE PANNES

Panne	Cause possible	Solution
*Moteur ne tourne pas	1. Cordon d'alimentation non branché 2. Interrupteur sur position OFF	1. Vérifier le branchement 2. Vérifier l'interrupteur
* Film n'est pas plastifié	1. Programme COLD sélectionné	1. Changer le programme
* Plastification n'est pas transparente	1. Température trop basse	1. Augmenter la température

GARANTIE FABRICANT D'1 AN

La présente garantie se limite, pendant un an à partir de la date d'achat initiale, à la réparation ou au remplacement d'un produit qui présente des défauts matériels ou des malfaçons. La présente garantie n'est accordée qu'à l'acheteur initial.

La présente garantie ne couvre pas les dommages résultant d'une utilisation abusive ou inappropriée ou de l'entretien incorrect ou des dommages résultant de catastrophes naturelles. Royal Sovereign International Inc. (et ses filiales) n'est pas responsable des dommages accessoires et indirects d'aucune nature. Ces limitations ne s'appliquent pas si vous vivez dans les Etats ou les provinces qui n'autorisent pas l'exclusion ou la restriction des dommages accessoires ou indirects.

Royal Sovereign International Inc. réparera ou remplacera le produit si celui-ci présente une défectuosité matérielle ou une malfaçon. Le produit défectueux doit être retourné à Royal Sovereign International Inc., port payé à l'avance, accompagné de la preuve d'achat et de paiement du port et droits de retour (chèque ou mandat). Dès réparation ou remplacement, le produit sera retourné au client.

Retournez tout produit défectueux à l'adresse indiquée avec un descriptif détaillé du problème rencontré. Si possible, retourner le produit dans l'emballage d'origine.

PROFILM plastifieuses.com

Service Technique

4 avenue Champ Bochard

74200 THONON

FRANCE

Tel : +00 33 (0)4 50 71 52 38

Fax : +00 33 (0)4 50 71 23 13

E-mail : info@plastifieuses.com